



# ARVEYRES

MAI 2022

BULLETIN MUNICIPAL N° 48



8, rue de l'Eglise - 33500 ARVEYRES  
Tél. 05 57 24 80 14  
Mail : [contact@arveyres.com](mailto:contact@arveyres.com)

Lundi - Mardi - Jeudi - Vendredi :  
9h00 - 12h00 sur rdv / 13h30 - 17h30

Mercredi : 9h00 - 13h00 sur rdv

Samedi : 9h - 12h, le premier du mois

**En cas d'urgence : 06 48 44 41 01**

Agence Postale Communale  
8 rue de l'Eglise - 33500 ARVEYRES  
Tél. 05 57 24 80 27

Du lundi au vendredi : 9h à 13h  
Heure limite de dépôt courrier/colis  
pour un départ le jour même : 12h

Le samedi : 10h - 12h  
Heure limite de dépôt courrier/colis  
pour un départ le jour même : 11h30

Bulletin d'information municipal d'Arveyres  
Directeur de la publication : Bernard GUILHEM  
Crédits photos : mairie d'Arveyres  
Imprimé sur papier promouvant la gestion  
durable des forêts  
PEFC/10-31-1377

Impression : Imprimerie LESTRADE

Bulletin dématérialisé à retrouver sur  
le site internet [arveyres.fr](http://arveyres.fr)



## Le Mot du Maire

Arveyraises, arveyrais, chers administrés,

L'année 2022 est déjà bien entamée, le premier tiers est consommé. C'est aussi le cas du printemps qui laissera sa place à l'été le 21 juin prochain.

Quoiqu'il en soit, la lumière du jour et le soleil ont repris leurs quartiers et font scintiller notre village ainsi que notre moral.

Face au contexte actuel encore affecté par une conjoncture incertaine, il faut positiver.

L'invasion de l'Ukraine par la Russie a provoqué un électrochoc notoire.

Bien évidemment, la municipalité et nombre d'administrés se sont mobilisés et associés à cet élan de solidarité nécessaire pour venir en aide à la population meurtrie.

Ce conflit ne peut nous faire oublier la crise sanitaire loin d'avoir disparue. Durant ces jours derniers, les contaminations étaient en forte hausse ; restons vigilants.

Au cours du premier trimestre de chaque année, l'élaboration du budget primitif est de mise. Les projets budgétaires pour l'exercice 2022 font apparaître notre volonté de maîtriser les dépenses pour réaliser les objectifs nécessaires à l'accroissement du « bien-vivre à Arveyres ».

Budget ambitieux certes mais maîtrisé sans augmentation des impôts communaux.

Les travaux proposés et votés lors de la séance plénière du 11 avril seront réalisés sous réserve de l'obtention des différentes subventions, fonds de concours et emprunts demandés.

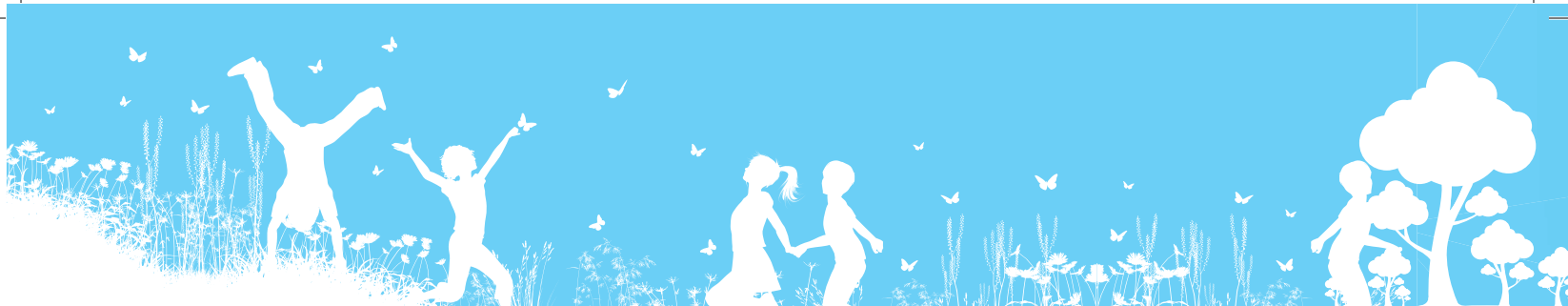
Pour en finir avec une note positive, après le vote du budget général, celui du CCAS (Centre Communal d'Action Sociale) fut également validé le 14 avril à l'unanimité des présents.

Dans ce domaine, nous souhaitons vivement pouvoir réorganiser un moment convivial avec le traditionnel repas des aînés, si les conditions sanitaires le permettent. Une nouvelle formule de rassemblement est à l'étude et pourrait voir le jour dès l'été ou l'automne qui viennent.

Dans un tout autre registre, différents rendez-vous électoraux ponctuent cette année : les présidentielles sont passées, il nous reste à élire (ou réélire) les députés lors des législatives qui auront lieu les 12 et 19 juin. Ces échéances sont déterminantes pour l'avenir de notre pays.

Chère lectrice, cher lecteur, avec mon plus profond respect à toutes et à tous ainsi qu'à notre belle commune, je souhaite le meilleur pour les jours et mois à venir.

Bien sincèrement, votre maire  
Bernard GUILHEM



## Sommaire :

- Elections législatives 12 et 19 juin 2022
- Agence Communale Postale : Réouverture le mardi
- La bibliothèque s'agrandit
- La commanderie d'Arveyres : Fête du solstice
- L'ASPA et Conseil Municipal des Enfants, unis pour la nature le 14 mai
- Jeunesse : retour en images sur les animations
- Menus scolaires et extrascolaires

## VIE MUNICIPALE

### CONSEIL MUNICIPAL AVRIL 2022



- Autorisation du Conseil Municipal à Monsieur Le Maire de déposer une demande de subvention auprès de la CALI pour les travaux rue de PEYTOT liés aux abords du collègue Jean AURIAC.
  - Prise en charge de la part financière des familles pour le transport scolaire ;
  - Adhésion au SDEEG pour le service de rédaction des actes authentiques en la forme administrative ;
  - Vote d'une subvention au profit de l'OCCE GIRONDE dans le cadre du RASED ;
  - Adhésion à la mission complémentaire à l'assistance à la fiabilisation des droits en matière de retraite du Centre de Gestion de la Gironde et autorisation du Conseil Municipal à Monsieur Le Maire de signer la convention s'y rapportant ;
  - Autorisation du Conseil municipal au Maire de déposer un dossier de demande de subvention auprès du Conseil Départemental dans le cadre du FDAEC 2022 ;
  - Mise en place de la RODP à l'encontre d'ORANGE SA ;
  - Fixation du tarif des publications dans le bulletin municipal et autorisation du Conseil Municipal à Monsieur Le Maire à signer les contrats s'y rapportant ;
  - Autorisation du Conseil municipal à Monsieur Le Maire de signer l'acte authentique se rapportant à la servitude accordée au SDEEG pour l'implantation d'une ligne souterraine ;
  - Liste des décisions
- Adoption du compte rendu du 24 janvier 2021 ;
  - Adoption du compte administratif 2022 ;
  - Vote des taux 2022 ;
  - Vote du compte de gestion 2021 ;
  - Affectation des résultats 2021 sur le budget 2022
  - Vote du budget primitif 2022 ;
  - Adoption de l'avenant 3 à la convention d'aménagement de bourg signée avec le Conseil Départemental de la Gironde ;
  - Erreur matérielle délibération année 2007, délibération portant sur la cession des parcelles ZB 75, 98 et 99 ;



## ÉLECTIONS LÉGISLATIVES

Les élections législatives des **12 et 19 juin 2022** renouvellent dans son intégralité l'Assemblée Nationale.

**La Constitution fixe le nombre maximum de députés à 577.**

Les 577 sièges sont répartis à raison de 558 pour les départements, 8 pour la Nouvelle-Calédonie et les collectivités d'outre-mer, 11 pour les Français de l'étranger.



## AGENCE POSTALE COMMUNALE

L'agence réouvrira le mardi à partir du 26 avril 2022.

Horaires d'ouverture :

**Lundi au vendredi : 9h00-13h00**

A ce jour, **un samedi sur deux** (samedi semaine paire) : **10h00-12h00**



N'hésitez pas à retrouver toutes les **actualités de la commune** sur l'**appli gratuite panneau pocket !**

## LE CONFORT DE TOUS



La période estivale étant propice aux activités de jardinage, bricolage, etc..., certaines règles doivent être respectées pour le confort de tous.

### Réglementation du bruit

Les bruits générés par des appareils de jardinage, bricolage, aboiements ou musiques trop fortes doivent être régulés.

Les travaux de jardinage et de bricolage doivent être réalisés à des horaires respectueux du repos des voisins.

Les aboiements de chiens : durée, répétition, intensité. Un seul de ces critères suffit pour demander au propriétaire de faire taire son animal si la nuisance persiste de manière quotidienne et/ou de longues heures durant.

**Les jours ouvrables de 8h30 à 12h00 et de 14h30 à 19h30**

**Les samedis de 9h00 à 12h00 et de 15h00 à 19h00**

**Les dimanches et jours fériés de 10h00 à 12h00**

### Stop aux dépôts sauvages

### Pour la sécurité de tous, respectons les règles de stationnement !

Un stationnement est considéré comme gênant dès lors qu'il bloque la circulation pour le passage d'un piéton, d'un vélo ou d'une voiture.

**Sont considérés comme très gênants, les stationnements :**

- \*sur un passage piéton
- \*sur un trottoir et lorsque l'on masque un panneau de signalisation
- \*sur une voie de bus, piste cyclable, voie verte....



Pôle recyclage Vayres  
Chemin de Videau - 33870 Vayres  
**Ouverture du lundi au samedi**

Période ÉTÉ (du 1<sup>er</sup> mars au 31 octobre) :  
de 9h à 12h et de 14h à 18h

**N'oubliez pas  
de présenter votre carte  
elle est obligatoire**

## Infos Pratiques



### Essaim d'abeilles

Un arveyrais propose de récupérer des essaims d'abeilles qui se serait posé chez vous. **Cette opération est entièrement gratuite**, il se déplace rapidement sur le libournais.

N'hésitez pas à le contacter directement

**Mr Fabre : 07 88 45 20 04**

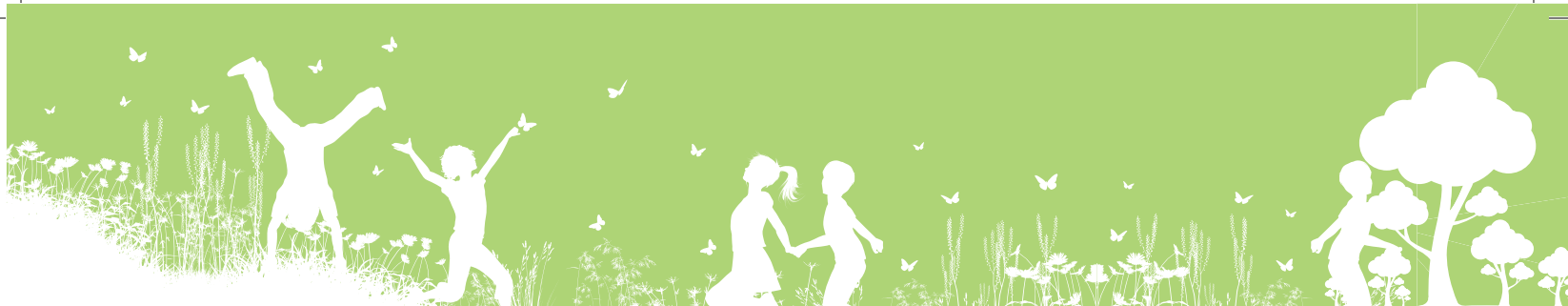


**Horaires des coupures :**  
**mercredi 25 mai 2022**  
**de 13h15 à 16h45**

### Quartiers ou lieux-dits :

- Rue de l'église
- 1 au 7, 11 au 13, 2 au 14, 2B, 11B, 5B, 12B
- rue DE FELDBACH
- 1 chemin DE CUGNEFESSE
- 13, 8, 18 chemin DE BEOULAYGUES
- 12 ROUTE DE BORDEAUX
- 1 au 11 rue DE PEYTOT
- 5 au 15, 25, 31, 2 au 4, 8, 12 au 14, 20, 24,
- 9B, 7B, 25B rue DE L'ÉGLISE
- 3 place GABRIEL COQUILLEAU





## CHENILLES PROCESSIONNAIRES DE RETOUR À ARVEYRES

Il est important de noter que chaque technique de lutte décrite vise des stades précis dans le cycle de vie de la processionnaire du pin, et que plusieurs techniques peuvent être combinées au cours d'une même année, selon le risque estimé. Ainsi, il est tout à fait possible :

- 6 ✕ d'installer des nichoirs à mésanges sur le site infesté,
- 4 ✕ de couper les nids de processionnaires du pin en hiver,
- 5 ✕ de mettre en place des pièges à chenilles au début du printemps,
- 1 ✕ d'installer des pièges à phéromone au début de l'été,
- 2 ✕ de réaliser un traitement microbiologique au cours de l'automne en cas de grosses attaques.

Pour une lutte efficace dans le temps et respectueuse de l'environnement, il est conseillé de combiner le piégeage des papillons en été avec le piégeage des chenilles au début du printemps.



**ATTENTION !** Quelle que soit la méthode envisagée, ne prenez pas de risques inutiles.

Consultez les professionnels agréés qui sauront vous proposer la solution la mieux adaptée à votre situation.

Ils possèdent les équipements pour se protéger lors de la lutte mécanique et/ou pulvériser l'insecticide sur de grandes hauteurs.



### MA COMMUNE MA SANTE

La solution mutualisée accessible à tous

Votre commune se mobilise pour votre santé et votre pouvoir d'achat

- Un retour aux soins de qualité
- Des tarifs négociés
- Plusieurs gammes chez plusieurs partenaires
- Des cotisations remboursées en cas d'hospitalisation
- Un service de proximité
- Une montre Géosentinel (montre connectée) **sans frais supplémentaires** en cas de dépendance

Votre référent local, Gérard FRANCOIS vous accueillera en permanence, à votre mairie, **tous les administrés, sans condition de ressources ou d'âge**, sont concernés, une entrevue, une étude, des devis comparatifs, tout cela ne vous engage en aucune façon.

**Vous êtes peut-être éligible à la CSS (Couverture Santé Solidaire) en fonction de vos ressources, l'étude peut être faite, un dossier rempli, dans le parfait respect de votre anonymat et vous êtes accompagné !**

### INFORMATION IMPORTANTE

A compter du 1<sup>er</sup> décembre 2020, la **résiliation infra-annuelle** vous permet une résiliation de votre mutuelle à tout moment de l'année sans attendre l'**échéance annuelle**, à la condition d'avoir au moins une année de cotisation dans votre formule actuelle, **préavis réduit, 1 mois**, résiliation électronique prise en charge par nos soins. En cas d'adhésion, aucune carence sur le nouveau contrat

Le projet MCMS est reconnu par l'AMF (Association des Maires de France) et l'UNCCAS (Union Nationale des CCAS)

Les prises de rendez-vous, sur des créneaux planifiés, en mairie, se font sur la plate-forme au :

**05 64 10 00 48**

Ils peuvent également, et exceptionnellement, se faire en dehors de ces créneaux en prenant directement rendez-vous par votre référent local au

**06 67 03 44 25**

**N'hésitez pas à me contacter pour tous renseignements complémentaires, tous les entretiens physiques sont confidentiels dans une salle mise à disposition par votre mairie.**



## VIE ASSOCIATIVE ET CULTURELLE

### LA BIBLIOTHÈQUE D'ARVEYRES S'AGRANDIT.

Merci Mr le Maire et merci à l'équipe qui a travaillé à restaurer cette pièce que nous avons aménagée pour recevoir l'exposition "Malabulle".

"Malabulle" est une exposition sur la bande dessinée et le Manga. Même si vous n'êtes pas fan, venez y faire un tour, cela vaut le coup d'œil!

Pour petits et grands, enfants, adolescents et adultes, nous organisons des concours de bandes dessinées, dont le thème est l'humour, parti pris de laisser derrière nous la période de grisaille.

**Nous vous accueillerons aux horaires habituels des lundi mercredi et vendredi après-midi (15/16H à 18H/18H30) et le premier samedi du mois.**

PS: L'équipe de bénévoles est toujours à la recherche de nouveaux bénévoles qui seront formés au sein de l'équipe déjà existante afin d'accueillir et conseiller le public, mais aussi sélectionner des ouvrages et les équiper pour les mettre en rayons, lesquels ont constamment besoin d'un petit rangement.

Venez nombreux. Merci chers lecteurs.



Pour l'Equipe des bénévoles,  
Nadine Licoine

### TENNIS CLUB D'ARVEYRES GENISSAC

**Au Tennis club d'Arveyres Genissac (TAG) on prépare déjà la prochaine rentrée**



Cette fin de saison s'annonce chargée pour notre association sportive avec le tournoi du club du 15/04 au 1/05 et les tournois par équipe de nos compétiteurs et compétitrices sur le mois de Mai.

Mais nous n'en oublions pas de préparer la saison prochaine, pour laquelle les inscriptions auront lieu courant Septembre

2022. En attendant, nous vous invitons à découvrir nos infrastructures (4 terrains extérieurs et 1 terrain couvert répartis sur les communes d'Arveyres et Génissac), nous serons heureux de vous les faire découvrir.



Pour cela vous pouvez contacter notre président

**Francis THOMES**  
au 05 57 24 80 04  
ou au 06 43 11 01 33

Que ce soit du tennis loisir ou compétition, les maitres mots sont plaisir et convivialité !

Alors laissez-vous séduire car comme dirait le célèbre joueur DJOKOVIC  
« le tennis n'est pas juste un jeu, c'est un art de vivre ».

Vous pouvez nous suivre sur les réseaux sociaux

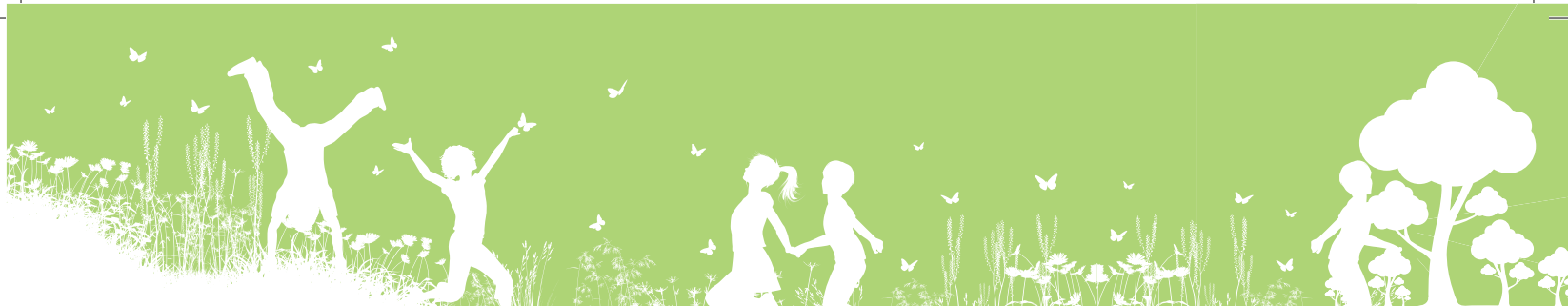


tennisarveyresgenissac



Tennisarveyresgenissac





## NOUVELLES DE L'ASPA



**En partenariat avec la Mairie, un arbre a été planté** à l'angle de la pharmacie, à l'emplacement de l'ancien chêne de la Liberté, abattu à la fin des années 70 pour cause de maladie. Il n'a malheureusement pas été possible de replanter un chêne pour des raisons de proximité des habitations et de la route. Mais reconnaissons que notre olivier-bonzaï est élégant. Pour autant, dans le but de conserver dans notre commune **le symbole fort qu'est l'arbre de la Liberté**, nous avons le projet, en collaboration avec la municipalité, de trouver un **nouvel emplacement pour y planter un chêne**, qui deviendra notre nouvel arbre de la Liberté.

**La pompe à l'angle de la pharmacie sera bientôt posée.**

**Les travaux du puits Pinson sont presque achevés.**

### Manifestations



Le **Vide-maison** continue son encourageant bonhomme de chemin, tous les **premier et troisième mercredis de chaque mois, de 14 h à 17 h**, dans notre local dans l'impasse à côté de l'Épicerie Arveyraise.

La date de notre **Marché Gourmand** n'a pas encore été fixée. Vous en serez informé(e)s sur les panneaux lumineux dès que possible.

Quand vous recevrez ce bulletin, l'édition de cette année de **Nettoyons la Nature** sera terminée. Mais comme tous les ans, c'est un plaisir et cette année sera aussi **une fierté de l'avoir réalisée avec les enfants de l'école élémentaire d'Arveyres**.



### Mot de l'opposition



Agir ensemble pour Arveyres

Chères Arveyraises, chers Arveyrais,

Notre commune est toujours « privilégiée » par les personnes qui font des dépôts sauvages d'ordures ; les services techniques font du ramassage deux fois par semaine pour éviter d'attirer d'autres « donateurs ». Tout ceci a un coût important selon Monsieur le Maire et Monsieur l'adjoint aux finances. Ne nous avouons pas vaincus ! Posons des panneaux d'interdiction, faisons des actions de prévention, de sensibilisation, de communication. Nous sommes tous concernés, prévenez la Mairie dès que vous trouvez un dépôt.

Les travaux de réfection des sanitaires de la salle des fêtes du bourg sont terminés, mais toujours pas validés ; il paraît que ce sera pour juin prochain.

Puisque nous parlons de la salle des fêtes, la cuisine aurait bien besoin d'un nouveau réfrigérateur, avec des clayettes, d'un lave-vaisselle professionnel, d'une table de cuisson de collectivité. Certes les réservations vont bon train, mais on pourrait montrer davantage de respect pour les usagers et ces acquisitions réalisées en matériel d'occasion ne seraient pas très onéreuses.

Pour information, le terrain ASF est nettoyé et un large périmètre a été labouré pour éviter de futures installations. Mais la nature n'aime pas le vide, un autre terrain, de l'autre côté du pont sous l'autoroute, est désormais occupé. Merci à Monsieur le Maire de relancer ASF !

Les travaux de la rue de l'église jusqu'au croisement du chemin de Cugnefesse sont terminés, c'est magnifique ! Cependant le stationnement devant la pharmacie ne s'est pas vraiment amélioré. Deux places arrêminutes ont été matérialisées entre la pharmacie et l'épicerie, à charge pour chacun de respecter le temps de stationnement : on peut regretter l'absence de stationnement dédié aux personnes à mobilité réduite.

Les riverains nous informent que tous les automobilistes n'ont pas intégré le nouveau système de priorités de la rue de l'église, ce qui crée de temps en temps une animation sonore.

**En juin, les législatives, n'oubliez pas d'aller voter !**

Email : [agirensemblearveyresleblog@hotmail.com](mailto:agirensemblearveyresleblog@hotmail.com)

Blog : [agirensemblearveyres.wixsite.com/website](http://agirensemblearveyres.wixsite.com/website)



COMMANDERIE D'ARVEYRES

**25 juin 2022**

À partir de 14h00

**Fête du Solstice 2022**

Animations diverses

Ateliers artistiques

Exposition

Visite du site

Animations musicales & espace Chill out

À 20h30

**Concert du groupe Consortium**

**Restauration et buvette sur place**

**Entrée et parking gratuit**



## CENTENAIRE DE L'INAUGURATION DU MONUMENT AUX MORTS



L'organisation de la **commémoration du centenaire de l'inauguration du Monument aux Morts le 13 août 2022** se précise.

Elle s'inspire du programme de la **fête du 13 AOÛT 1922** et se terminera par **apéritif et repas champêtre** à la Salle des Fêtes du Bourg (**repas 10 € / enfant moins de 10 ans 6 €**).

### Renseignements/réservations :

06 89 08 39 07

06 30 81 79 96

Nous vous en reparlerons dans le prochain bulletin

Notre village est riche de souvenirs, souvent petits mais tous émouvants. Aidez-nous dans notre tâche. Devenez membre actif ou bienfaiteur, renouvez vos cotisations.

Renseignements : 05 57 50 57 92



## Du souffle au chœur

Dernier atelier mini-retraite le 12 juin 2022 de 10h à 17h

### La routine yoguïque

Nous découvrirons à travers cet atelier **l'art & la manière de construire une routine yoguïque**; ainsi que ses bienfaits aux niveaux physique, énergétique & émotionnel.

Les **gestes purificateurs** du matin, le **recentrage**, l'**ancrage dans le temps & l'espace**, les asanas (postures), le pranayama (maîtrise du souffle & de l'énergie vitale), la **concentration & la méditation**, sont autant de pratiques interdépendantes qui nourrissent une routine yoguïque quotidienne.

Vous repartirez de cet atelier avec le plan d'une routine simple & clair, **adapté à vos capacités physiques, anatomiques & énergétiques**, suivant le temps dont vous disposez chaque jour (15 mn, 30 mn, 45 mn, 1h...).

L'atelier aura lieu au **9 chemin de lande à Arveyres**.

50€ tarif journée adhérent/60€ tarif journée non adhérent

25€ pour la demi-journée (adhérent) /30€ non adhérent

**Une place réservée = une place offerte!  
Repas offert (curry indien végétarien)**

Me contacter par mail ou téléphone pour tout renseignement & inscriptions :

06.10.72.97.38

dusouffleauchoeur@gmail.com  
https://dusouffleauchoeur.com/



Le Conseil Municipal des enfants organise avec L'ASPA, une opération « **Nettoyons la nature !** », le samedi **14 mai**.

Nous vous donnons rendez-vous sur la place de la Mairie à 9h00. Venez nombreux, la planète a besoin de vous !

Infos auprès de Valentin (Réfèrent CME) - [cme@arveyres.fr](mailto:cme@arveyres.fr)  
06 75 89 82 48







### Les services de livraison proposés :

#### • E.Leclerc Relais

Relais Arveyres Ouvert du lundi au samedi de 09H00 à 20H00

56 Route de Bordeaux  
33500 Arveyres

#### • Chez Moi

Livraison à domicile par transporteur dans le 33126, 33133, 33141, 33240, 33330, 33420, 33500, 33570, 33750, 33870, 33910

Livraison du lundi au samedi de 09H00 à 19H00

Tarif : 9.90 €



Vous êtes professionnel arveyrais ?  
Vous souhaitez passer de la publicité  
dans le bulletin municipal ?

N'hésitez pas à prendre contact avec nous !  
[mcmospan@arveyres.fr](mailto:mcmospan@arveyres.fr)

# Kyriad

Libourne Saint-Emilion

## LE RESTAURANT

Ouvert de nouveau le midi du lundi au vendredi

FORMULE À PARTIR DE 15€  
(apéritif offert sur présentation de ce flyer)



8 route de Jourdan 33500 Arveyres - 05 57 51 41 41

#restaurant #bonnehumeur #terrasse #piscine #pétanque



PSYCHOLOGUE CLINICIEN

Patrick DEMORTIER

44 Rue Gabriel MASSIAS  
33500 LIBOURNE

SUR RV Tel: 07 63 45 33 23



**Psychologue clinicien et psychothérapeute** (n° ADELI) domicilié à ARVEYRES,  
j'ai le plaisir de vous informer de l'ouverture de mon cabinet.

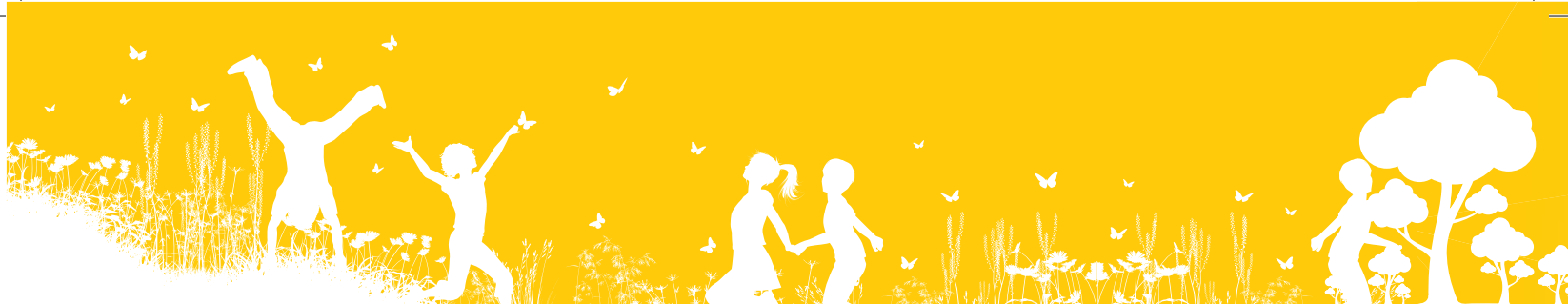
**Il se situe au 44 rue Gabriel MASSIAS à LIBOURNE**  
(à proximité des quais-stationnement facile et gratuit)

J'y reçois enfants, adolescents et adultes pour des consultations ou des psychothérapies.  
Mon activité libérale s'appuie sur une expérience de plus de quinze ans en institution  
auprès d'enfants et d'adolescents, et de leurs parents.

*C'est avec plaisir que je vous recevrais, vous qui habitez ARVEYRES.*

*Nous prendrons le temps d'échanger sur votre demande, avant d'envisager un accompagnement adapté à votre situation.  
Accompagnement qui sera placé sous le sceau de la confidentialité.*

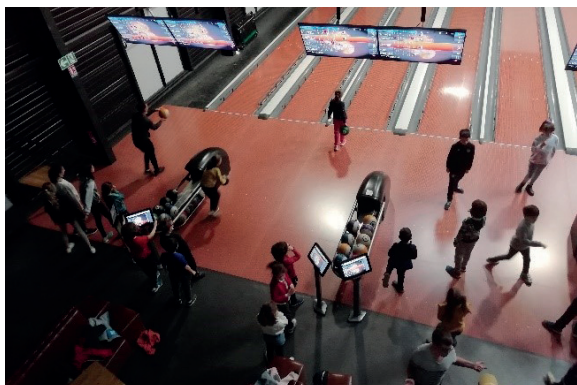




## ENFANCE - JEUNESSE

### L'ALSH (ACCUEIL DE LOISIRS SANS HÉBERGEMENT)

L'Alsh (Accueil de Loisirs Sans Hébergement) d'Arveyres géré par la Communauté d'Agglomération du Libournais accueille de plus en plus d'enfants de notre commune mais aussi des communes voisines.



L'Alsh Maternel accueille jusqu'à 32 enfants dans l'école maternelle.

L'Alsh Élémentaire accueille jusqu'à 56 enfants dans les locaux du centre de loisirs historique près des tennis.

Les équipes d'animation (**Delphine, Éva, Clémence et Angélique aux 3-6 ans et Katia, Jules, Ludovic, Julia, Lilou et Valentin aux 6-13 ans**) animent les journées des enfants avec toujours autant de dynamisme et d'imagination.



- Plantation de fleurs pour embellir les abords de l'école, jeux d'adresse, parcours de motricité, comptines à gestes, fabrication de panier pour les œufs de Pâques, visite à la Ferme de la Barbanne à Libourne pour les plus jeunes, les « Explorateurs ».
- Jeu d'impro, ateliers crêpes, pâtisserie ou musique, tournoi et raid sportif, fresque Disney ou picturale, atelier jardinage, môlekyy, sortie au Cinéma et à Vertigo à Libourne pour les plus grands, les « Pirates ».

Pour tout nouveau dossier, merci de contacter le Service Inscription au 05.24.24.22.35 ou le directeur, Alexandre Meyre, au 09.67.39.68.04.

## Animations Avril / Mai / Juin

#LaCaliJeunesse



## Transport scolaire

Inscription

Rentrée 2022-2023



### Collégiens, Lycéens

#### Inscriptions / Réinscriptions

Domiciliés **ET** scolarisés sur une commune de La Cali, vous souhaitez utiliser une ligne de transport scolaire ou le TER à destination de votre établissement d'enseignement

Inscrivez-vous

**À partir du 13 juin 2022**

**Et avant le 14 août 2022**

sur [www.calibus-inscription.lacali.fr](http://www.calibus-inscription.lacali.fr)



Vous êtes domiciliés **OU** scolarisés hors de La Cali :

Inscrivez-vous auprès

De la Région Nouvelle Aquitaine

[www.transports.nouvelle-aquitaine.fr](http://www.transports.nouvelle-aquitaine.fr)

Pour tout renseignement  
Service Transport de La Cali  
**05 24 24 22 20**  
transportscolaire@lacali.fr



## RESTAURATION SCOLAIRE : BERGERIE A L'ECOLE, REPAS A THEME, ANNIVERSAIRES

Tout au long de l'année, l'équipe de la restauration met tout en œuvre pour faire découvrir, déguster et égayer les repas des enfants.

Au programme, repas grec, mexicain, gâteaux d'anniversaire faits maison, cours de cuisine avec les enfants, sensibilisation sur le gaspillage, merci à Annie Dreillard de la ferme de Daignac, qui est venue faire découvrir sa passion aux enfants, immersion totale grâce à une vidéo en live depuis la ferme et bien sûr dégustation de fromage !





## Menus du 02 mai au 08 juillet 2022 RESTAURANT SCOLAIRE DE ARVEYRES

Les repas sont élaborés sur place à partir de viande française (hors viande ovine).  
Fruits et légumes Bio (Origine régionale ou française) sous réserve de confirmation de disponibilité (production et récoltes).

lundi 02 mai	lundi 09 mai	mercredi 04 mai	jeudi 05 mai	vendredi 06 mai
TABOULÉ À LA MENTHE BOULETTES DE BOEUF BIO	CONCOMBRE VINAGRETTE OMLETTE AUX POMMES DE TERRE	TARTE AU THON SAUCISSE GRILLÉES	CAROTTES RÂPÉES AU POISSON PANÉ ET SON CITRON	TOMATES EN SALADE SAUTÉ DE BOEUF AUX CHAMPIGNONS
HARICOTS BEURRE AU JUS	SALADE VERTE BIO FROMAGE AOP FRUIT DE SAISON BIO	GRATIN DE COURGETTES BIO FROMAGE FLAN VANILLE	PETITS POIS AU JUS FROMAGE YAOURT BIO	TORSADES BIO FROMAGE FRUIT DE SAISON
COMPOTE DE POIRES ET BISCUIT	FRUIT DE SAISON BIO			

lundi 09 mai	mardi 10 mai	mercredi 11 mai	jeudi 12 mai	vendredi 13 mai
CONCOMBRE À LA CIBOULETTE	RADIS FOSÉS ET BEURRE	SARONNES À LA TOMATE	SALA DE VERTE BIO ET CROUTONS	PÂTE DE CAMRAGNE ET SON CORNICION
BRUSCHETTA AUX FROMAGES	RÔTI DE BOEUF	HAUT DE POULET LABEL ROUGE	MARÉE DU JOUR	GRATIN DE BOEUF BIO ET BROCOLIS
FROMAGE	HARICOTS VERTS BIO	POTATOES	SPAGHETTI BIO	SALADE VERTE BIO
FRUIT DE SAISON BIO	FROMAGE GÂTEAUX AU CHOCOLAT ET NOISSETTES	COMPOTE DE PÊCHES	CRÈME DESSERT AU CHOCOLAT	FRUIT DE SAISON

### C'est la fête du pain!



lundi 16 mai	mardi 17 mai	mercredi 18 mai	jeudi 19 mai	vendredi 20 mai
SALADE VERTE CONCOMBRE ET FROMAGE	SALADE AMÉRICAINE	SALADE DE PÂTES AU THON	TABOULÉ (SEMOULE BIO, TOMATE, CONCOMBRE)	ŒUF DUR BIO MAYONNAISE
CHILI VÉGÉ	HOT DOG	NORMANDIN DE VEAU AU JUS	PIZZA AU FROMAGE ET JAMBON	POISSON DU JOUR
FROMAGE	FRITES	GRATIN DE COURGETTES	SALADE VERTE BIO	PURÉE DE LÉGUMES
PASTÈQUE	FROMAGE AOP BROWNIE	FROMAGE GLACE	FROMAGE FRUIT DE SAISON	FROMAGE MILKSHAKE

lundi 23 mai	mardi 24 mai	mercredi 25 mai	jeudi 26 mai	vendredi 27 mai
TOMATE BIO VINAGRETTE	SALADE DE MACRÉ MAYONNAISE CROUTONS	MACÉDOINE MAYONNAISE	FÉRIÉ	PONT
SAUTÉ DE VEAU PRINTEMPS	LASAGNES DE LÉGUMES	BOULLETTE DE BOEUF BIO SAUCE TOMATE		
FROMAGE	FROMAGE GÂTEAUX D'ANNIVERSAIRE	SEMOULE BIO		
COMPOTE DE FRUITS BIO ET BISCUIT		FROMAGE YAOURT BIO AU SUCRE		

lundi 30 mai	mardi 31 mai	mercredi 01 juin	jeudi 02 juin	vendredi 03 juin
PASTÈQUE	CAROTTES RÂPÉES AU CITRON	CONCOMBRE VINAGRETTE	TOMATES AU BASILIC BRUSCHETTA FROMAGÈRE	TABOULÉ (SEMOULE BIO)
POISSON MEUNIERE HARICOTS BEURRE SAUTÉS	TARTE DE POMMES DE TERRE ET JAMBON	PÂTES BIO	SALADE VERTE BIO	ÉMINCÉ DE BOEUF AUX CAROTTES
FROMAGE	SALADE VERTE BIO	SAUCE CARBONARA ET FROMAGE RÂPÉ	FROMAGE AOP	FROMAGE
FRUIT DE SAISON BIO	FROMAGE FRUIT DE SAISON BIO AU SUCRE	FRUIT DE SAISON BIO	TIRAMISU	GLACE



Légende :  
Produits Bio  
Produits Pêche durable

Lundi de Pentecôte  
lundi 06 juin

FÉRIÉ



lundi 07 juin	mercredi 09 juin	jeudi 10 juin	vendredi 11 juin
BETTERAVE AU PERSIL RISOTTO DE LÉGUMES	CONCOMBRE AU FROMAGE BLANC JAMBON BLANC	SALADE DE TOMATES ÉMINCÉ DE BOEUF AUX CHAMPIGNONS	RADIS AU BEURRE POISSON DU JOUR
SALADE VERTE BIO	GRATIN DE COURGETTES ET POMMES DE TERRE	FRITES FROMAGE FRUIT DE SAISON BIO	HARICOTS BEURRE SAUTÉS FROMAGE ECLAIRS AU CHOCOLAT
FRUIT DE SAISON BIO	GLACE		

lundi 14 juin	mercredi 16 juin	jeudi 17 juin	vendredi 18 juin
SALADE DE POMMES DE TERRE	FRIAND À LA VIANDE	TOAST DE TOMATES ET FROMAGE	PASTÈQUE
SAUCISSES LABEL ROUGE GRILLÉES	NORMANDIN DE VEAU SAUCE À LA CRÈME TOMATES PROVENÇALES	TOMATES FARCIES REVISITÉES	ÉMINCÉ DE BOEUF À LA TOMATES
PURÉE DE LÉGUMES	FROMAGE	FROMAGE AOP	PÂTES BIO
FRUIT DE SAISON BIO	CRÈME BRÛLÉE	FRAISES AU SUCRE	FROMAGE GLACE

lundi 21 juin	mercredi 23 juin	jeudi 24 juin	vendredi 25 juin
MELON	VINAIGRETTE	SALADE AMÉRICAINE	TOMATES CERISES
JAMBON BLANC	PILON DE POULET	HAMBURGER	POISSON ET SA SAUCE TANDOORI
PÂTES BIO AU BEURRE	POÉLÉE DE LÉGUMES	FRITES FROMAGE	BROCOLIS GRATINÉS
ET FROMAGE RÂPÉ	FROMAGE FRUIT DE SAISON BIO	GLACE	FROMAGE YAOURT BIO
COMPOTE DE POMMES ET SON BISCUIT			

lundi 28 juin	mercredi 30 juin	jeudi 01 juillet	vendredi 02 juillet
CAKE AUX POIVRONS ET FROMAGE	ŒUF BIO MAYONNAISE	TOMATES EN SALADE	SARDINE À LA TOMATES
OMELETTE	RIZ BIO	SAUCISSE GRILLÉES	POISSON DU JOUR
SALADE VERTE BIO	A LA BOLOGNAISE (BOEUF BIO)	PURÉE DE LÉGUMES	TORSADES BIO AU BEURRE
FROMAGE GLACE	FROMAGE FRUIT DE SAISON BIO	FROMAGE GÂTEAUX D'ANNIVERSAIRE	FROMAGE AOP FRUIT DE SAISON

lundi 05 juillet	mercredi 07 juillet	jeudi 08 juillet	vendredi 09 juillet
CONCOMBRE VINAGRETTE	HOUMOUS	REPAS DE FIN D'ANNÉE	Menu Centre de loisirs
OMELETTE BASQUAISE (AUX ŒUFS BIO)	BOULETTES D'AGNEAU ET MERQUEZ GRILLÉE LÉGUMES TAJINE ET SEMOULE		ROSETTE ET BEURRE GRANDE SALADE COMPOSÉE : RIZ BIO, THON, ŒUF ET CRUTÉS
SALADE VERTE	FROMAGE	FRUIT DE SAISON BIO	FROMAGE
FRUIT DE SAISON BIO	FRUIT DE SAISON BIO AU MIEL	FRUIT DE SAISON BIO	FRUIT DE SAISON BIO

Menus susceptibles de variations sous réserve des approvisionnements.



Scannez  
pour accéder  
aux menus

Pour le prochain bulletin si vous voulez faire paraître un article ou une information  
merci de me la transmettre par mail à [mcmospa@arveyres.fr](mailto:mcmospa@arveyres.fr) ou à la mairie avant le 17 juin 2022.